

Uzupełnienie  
opracowania ekofizjograficznego sporządzonego w 2009 roku  
na potrzeby zmiany studium uwarunkowań i kierunków  
zagospodarowania przestrzennego gminy Rogowo  
przyjętego uchwałą  
Nr IX/33/11 Rady Gminy Rogowo z dnia 28 września 2011 r.

Zespół sporządzający:

mgr Jolanta Rudnicka  
mgr inż. Wiera Kulczyńska  
mgr Ewa Birek

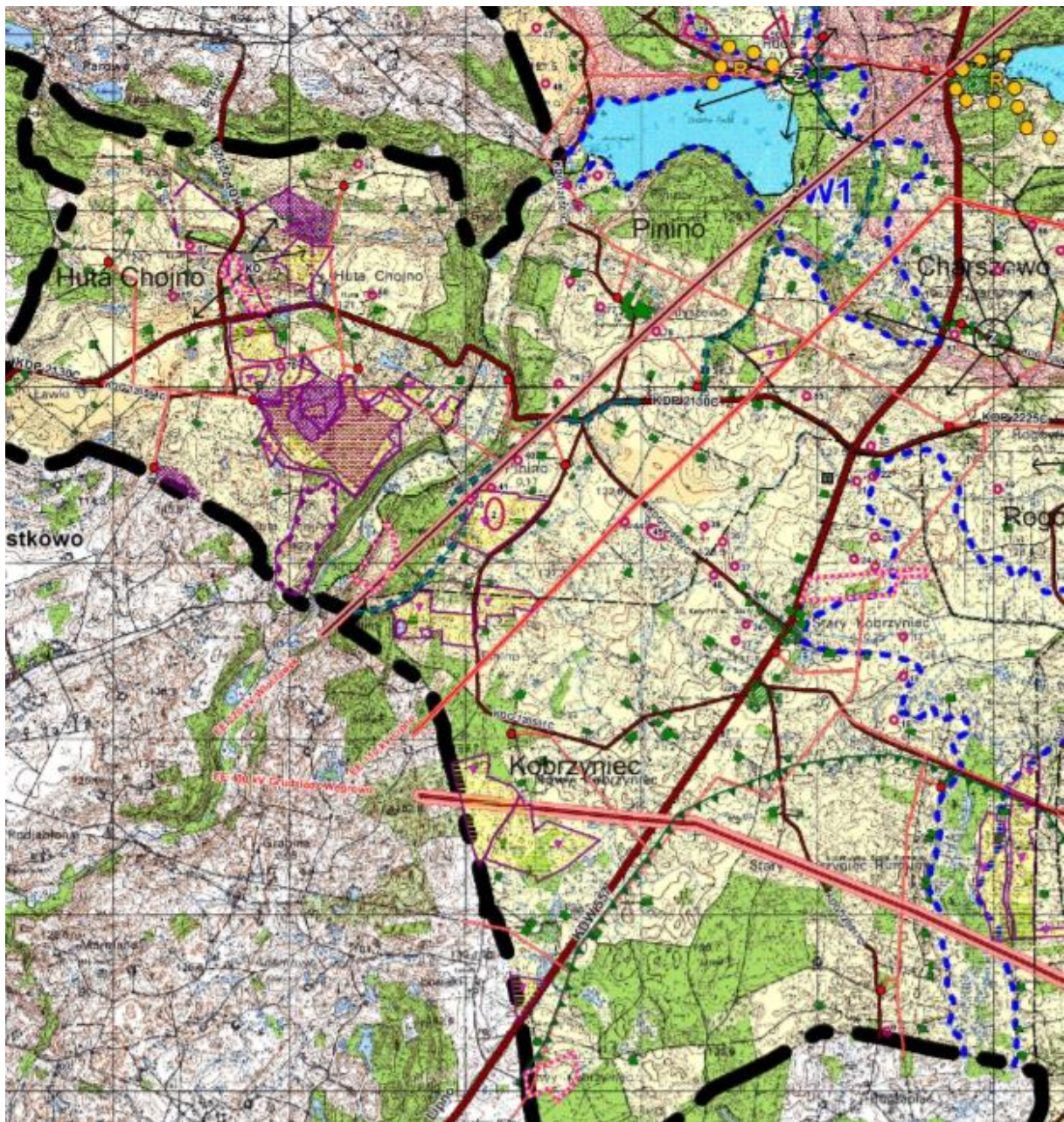
Zdjęcia

Jolanta Rudnicka

Włocławek, wrzesień-październik 2018 r.

Wszelkie zapisy odnośnie ogólnej charakterystyki środowiska gminy Rogowo zachowują aktualność i znajdują się w opracowaniu ekofizjograficznym sporządzonym w 2009 r. na potrzeby studium przyjętego Uchwałą Nr IX/33/11 Rady Gminy Rogowo z dnia 28 września 2011 r. w sprawie uchwalenia zmiany studium uwarunkowań i kierunków zagospodarowania przestrzennego gminy Rogowo.

Niniejsze uzupełnienie dotyczy obszarów objętych zmianą studium zgodnie z Uchwałą nr XXXII/24/18 Rady Gminy Rogowo z dnia 29 maja 2018 r., tj. obszarów przedstawionych na ryc. 1. Integralną częścią uzupełnienia jest mapa – Opracowanie ekofizjograficzne w skali 1:25 000.



 granice obszarów objętych zmianą studium

Ryc. 1. Obszary objęte zmianą studium w gminie Rogowo

## 1. Charakterystyka obszarów objętych zmianą studium

Obszary objęte zmianą Studium położone są w zachodniej części gminy Rogowo, gdzie występują rozległe złoża kruszywa naturalnego i na części z nich prowadzona jest eksploatacja kruszywa. To głównie tereny niezabudowane, rolnicze - grunty orne i pastwiska, charakteryzujące się glebami o niskich klasach bonitacyjnych (V-VI) oraz tereny zadrzewione i lasy. Położone są poza obszarami cennymi przyrodniczo i krajobrazowo. W obszarach tych występują małe tereny sklasyfikowane jako lasy, mogą one wymagać uzyskania zgody na zmianę przeznaczenia na cele nieleśne, zgodnie z przepisami odrębnymi. Ponadto położone są poza obszarami zabudowanymi i zamieszkałymi w związku z tym nie występują szczególne uwarunkowania mające wpływ na jakość warunków życia i ochronę zdrowia mieszkańców.

Dla planowanego kierunku zmian w zagospodarowaniu obszarów objętych zmianą Studium (powierzchniowa eksploatacja kruszywa naturalnego) nie są wymagane szczególne uwarunkowania w zakresie infrastruktury wodno-ściekowej.

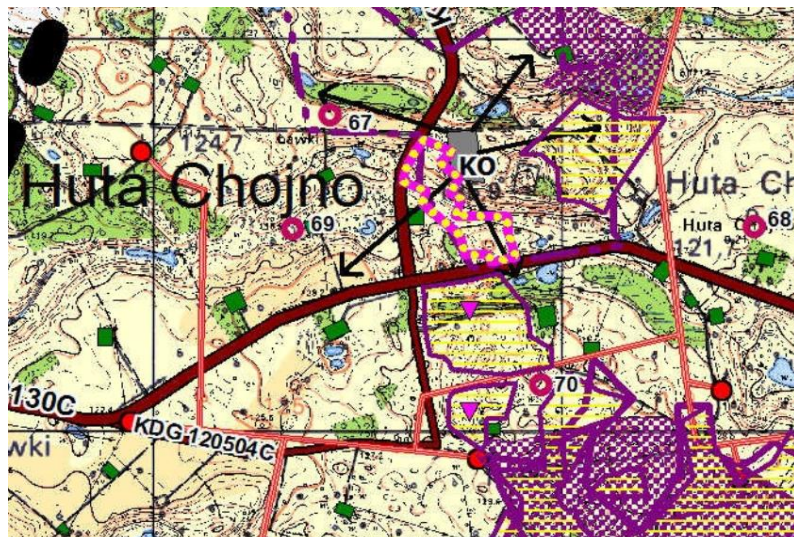
Zmiana Studium ma charakter punktowy, związana jest wyłącznie z umożliwieniem prowadzenia działalności polegającej na powierzchniowej eksploatacji kruszywa naturalnego. Zmiana nie wiąże się ze wskazaniem terenów pod rozwój zabudowy, nie wymaga wykonywania przez gminę sieci komunikacyjnej, infrastruktury technicznej ani infrastruktury społecznej, w związku z tym nie wymaga przeprowadzenia szczegółowych analiz, o których mowa w art. 10 ust. 1 pkt 7 ustawy z dnia 27 marca 2003 r. o planowaniu i zagospodarowaniu przestrzennym.

Obszary objęte zmianą Studium stanowią własność prywatną.

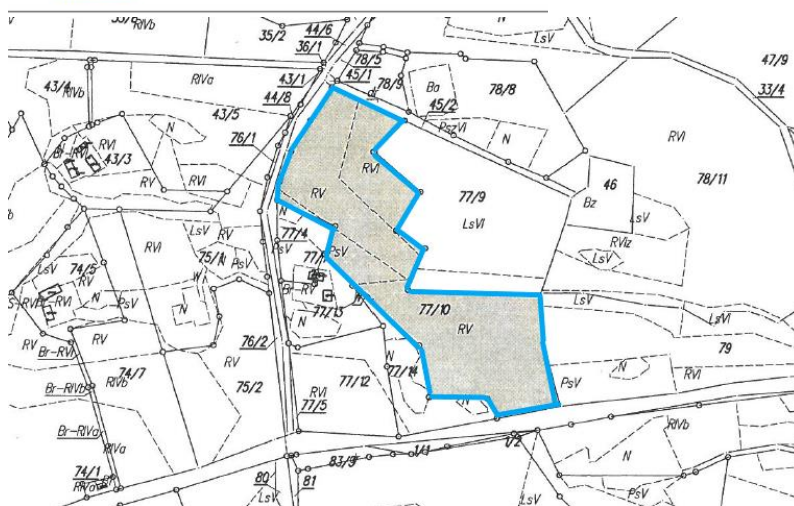
Do poszczególnych obszarów objętych zmianą Studium należą:



- działka nr ewid. 77/10 obręb ewidencyjny Huta Chojno – położona w strefie W4 wielofunkcyjnej produkcyjno-usługowo-rolnej



 granice obszarów objętych zmianą studium



Fragment mapy ewidencyjnej



Źródło: [http://rypin.geoportal2.pl/map/www/mapa.php?CFGF=wms&mylayers=+granice+OSM+](http://rypin.geoportal2.pl/map/www/mapa.php?CFGF=wms&mylayers=+granice+OSM+Ryc. 2. Obszar objęty zmianą studium w gminie Rogowo)  
Ryc. 2. Obszar objęty zmianą studium w gminie Rogowo



*Fot. 1. Droga powiatowa 2130C stanowiąca skomunikowanie z obszarem nr 4 objętym zmianą studium*



*Fot. 2. Część środkowa obszaru nr 4 objętego zmianą studium*



*Fot. 3. Widok z oddali (skrzyżowanie dróg powiatowych) na obszar objęty zmianą studium*





*Fot. 4. Obszar nr 4 objęty zmianą studium*

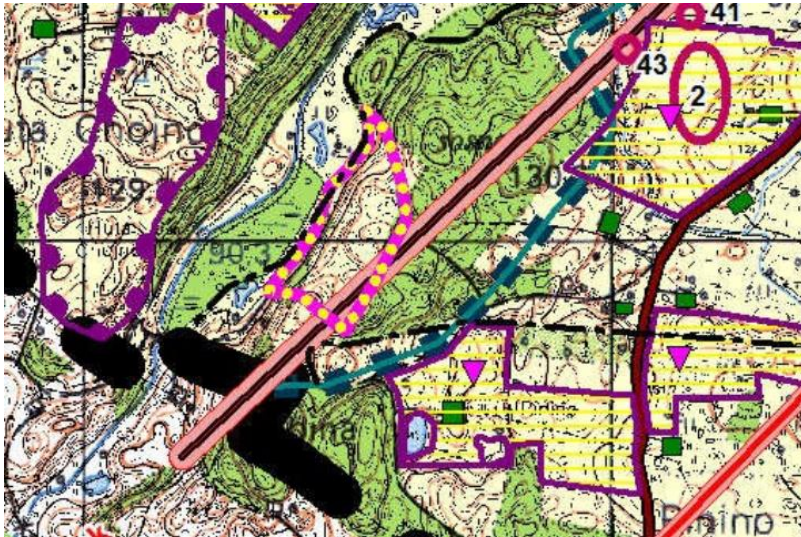


*Fot. 5. Wjazd na obszar nr 4 objęty zmianą studium z drogi powiatowej nr 2130 C*

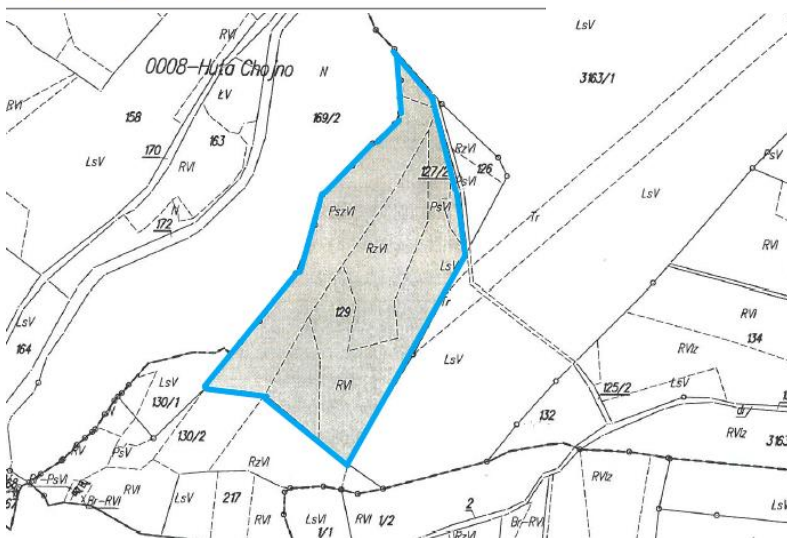


*Fot. 6. Obszar nr 4 objęty zmianą studium*

- działka nr ewid. 129 obręb ewidencyjny Pinino – położona w strefie W4 wielofunkcyjnej produkcyjno-usługowo-rolnej



 granice obszarów objętych zmianą studium



Fragment mapy ewidencyjnej



Źródło: [http://rypin.geoportal2.pl/map/www/mapa.php?CFGF=wms&mylayers=+granice+OSM+](http://rypin.geoportal2.pl/map/www/mapa.php?CFGF=wms&mylayers=+granice+OSM+Ryc. 3. Obszar objęty zmianą studium w gminie Rogowo)  
Ryc. 3. Obszar objęty zmianą studium w gminie Rogowo





*Fot. 7. Południowo-wschodnia część obszaru nr 3 przez którą przebiega linia NN 220 kV Włocławek - Olsztyn*



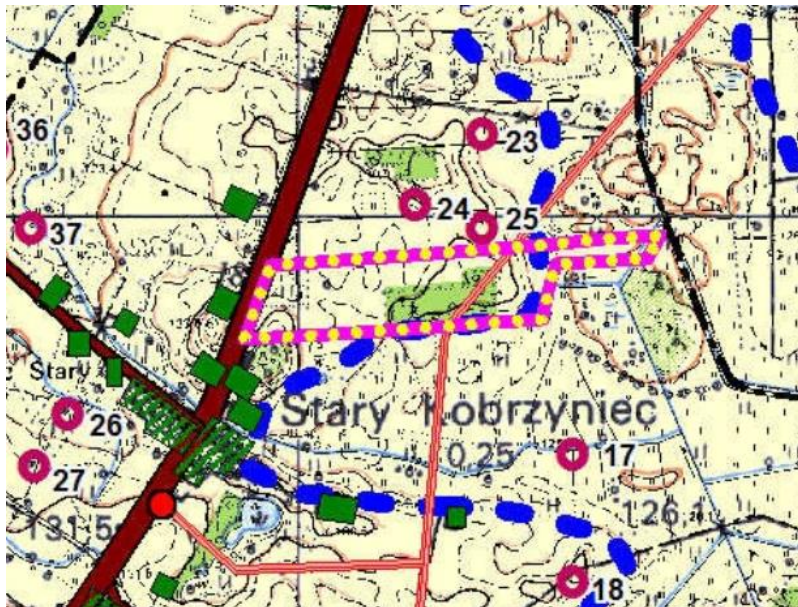
*Fot. 8. Północno-wschodnia część obszaru nr 3, wykorzystywana rolniczo*



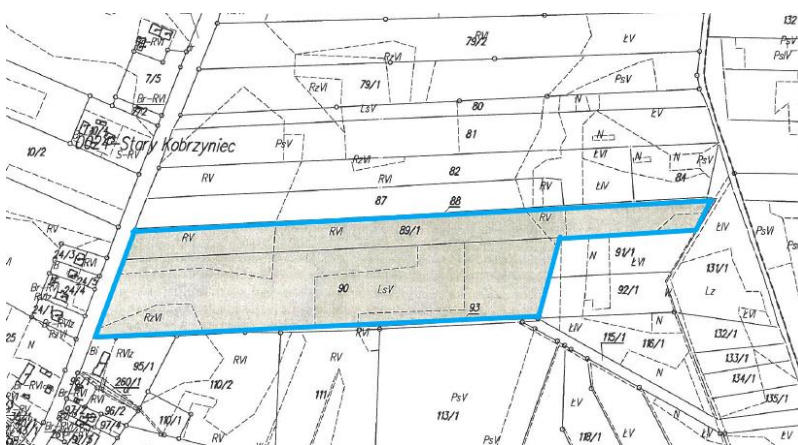
*Fot. 9. Środkowa część obszaru nr 3 objętego zmianą studium*



- działki nr ewid. 88, 89/1 i 90 obręb ewidencyjny Stary Kobrzyniec – położona częściowo w strefie W1 wielofunkcyjnej mieszkaniowo-usługowej, częściowo w strefie R2 wiejskiej rolniczo-osadniczej



 granice obszarów objętych zmianą studium



Fragment mapy ewidencyjnej



Źródło: [http://rypin.geoportal2.pl/map/www/mapa.php?CFGF=wms&mylayers="+granice+OSM+](http://rypin.geoportal2.pl/map/www/mapa.php?CFGF=wms&mylayers=)

Ryc. 4. Obszar objęty zmianą studium w gminie Rogowo



*Fot. 10. Droga wojewódzka w Kобрzyńcu przy której położony jest obszar nr 1*



*Fot. 11. Widok na obszar objęty zmianą od strony drogi wojewódzkiej.*



*Fot. 12. Nieużytki na obszarze objętym zmianą studium*





*Fot. 13. Zachodnia część obszaru objętego zmianą studium*

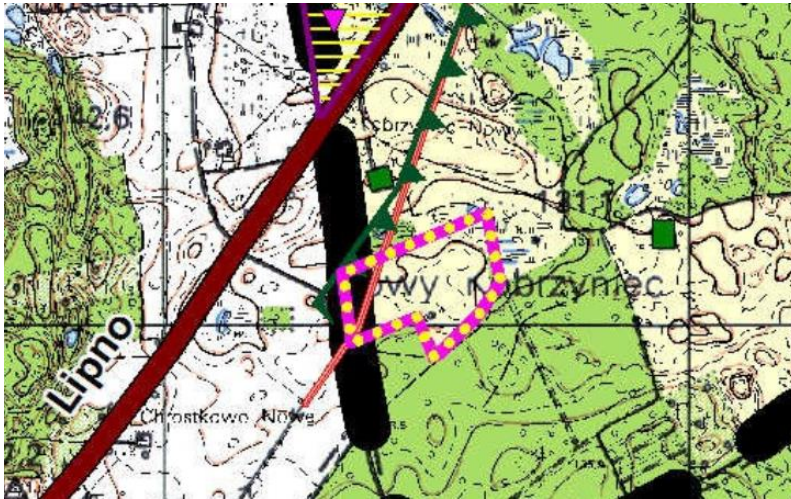


*Fot. 14. Samosiejki oraz fragment lasu w środkowej części obszaru objętego zmianą studium*



*Fot. 15. Fragment obszaru najbardziej wysunięty na wschód*

- działki nr ewid. 188 i 193/3 obręb ewidencyjny Nowy Kobrzyniec – położone w strefie R2 wiejskiej rolniczo-osadniczej



 granice obszarów objętych zmianą studium



Fragm. mapy ewidencyjnej



Źródło: <http://rypin.geoportal2.pl/map/www/mapa.php?CFGF=wms&mylayers=+granice+OSM+>  
Ryc. 5. Obszar objęty zmianą studium w gminie Rogowo





*Fot. 16. Środkowa część obszaru nr 2 objętego zmianą studium*



*Fot. 17. Południowo-wschodnia część obszaru nr 2 objętego zmianą studium*



*Fot. 18. Północno-wschodnia część obszaru nr 2 objętego zmianą studium*

## 2. Udokumentowane złoża kopalin na terenie gminy Rogowo

Wśród elementów abiotycznych ważnym elementem są kopaliny, które użyteczne są jako surowce skalne i energetyczne. Na terenie gminy Rogowo znajdują się zasobne złoża surowców naturalnych w postaci kruszyw i torfów.

Złoża kruszyw naturalnych, na terenie gminy Rogowo, zlokalizowane są przede wszystkim w zachodniej części gminy. Największe znaczenie mają tu kruszywa naturalne, tj. piaski i żwiry, które jako złoża udokumentowane eksploatowane są w obrębie zasobów wymienionych w poniższej tabeli. Ponadto poza oficjalnymi miejscami eksploatacji kruszywa na terenie gminy znajduje się wiele miejsc, z których wydobywane są piaski i żwiry, jednak są to wydobywania bez pozwoleń i koncesji.

Na obszarze gminy dość powszechnie występują torfy. Wypełniają one wszystkie większe zagłębienia terenowe w obrębie wysoczyzny morenowej, jak i Sandru Skrwy. Torfowiska stabilizują poziom wód gruntowych oraz są ostoją rzadkich gatunków flory i fauny. Z uwagi na znaczne zaniechanie wydobywania pokładów torfów elementem charakterystycznym w krajobrazie są tzw. potorfia, czyli doły poeksploatacyjne.

Zgodnie z Centralną Bazą Danych Geologicznych Państwowego Instytutu Geologicznego oraz „Bilansem zasobów złóż kopalin w Polsce wg stanu na 31.12.2017 r.” na obszarze gminy Rogowo występują następujące udokumentowane złoża kopalin (kruszyw naturalnych)

Tabela 1 Udokumentowane złoża kopalin

Lp.	Nazwa złoża	Stan zagospodarowania złoża	Zasoby geologiczne bilansowe	Zasoby przemysłowe	Wydobycie	Uwagi
1.	Adamowo - Nowy Kobrzyniec	E	8 119	8 073	15	
2.	Barbara	R	773	736	-	
3.	Charszewo*	R	331	-	-	
4.	Huta Chojno	Z	2779	-	-	
5.	Huta Chojno – ID	E	221	-	1	
6.	Huta Chojno – RK	T	728	728	-	
7.	Huta Chojno – RS	Z	1 790	-	-	
8.	Huta Chojno dz. 105/3	Z	93	-	-	
9.	Huta Chojno KW 1	R	143	-	-	
10.	Huta Chojno KW 2	R	145	-	-	
11.	Majka II	E	87	-	2	
12.	Pinino - Kobrzyniec	T	2 989	2 449	-	
13.	Rogówko TT	T	229	229	-	
14.	Rogowo Świeżawy	R	415	-	-	
15.	Stary Kobrzyniec I	R	2 499	1 988	-	
16.	Świeżawy	Z	131	-	-	
17.	Świeżawy II	T	200	-	-	

\*- złoża zawierające piasek ze żwirem

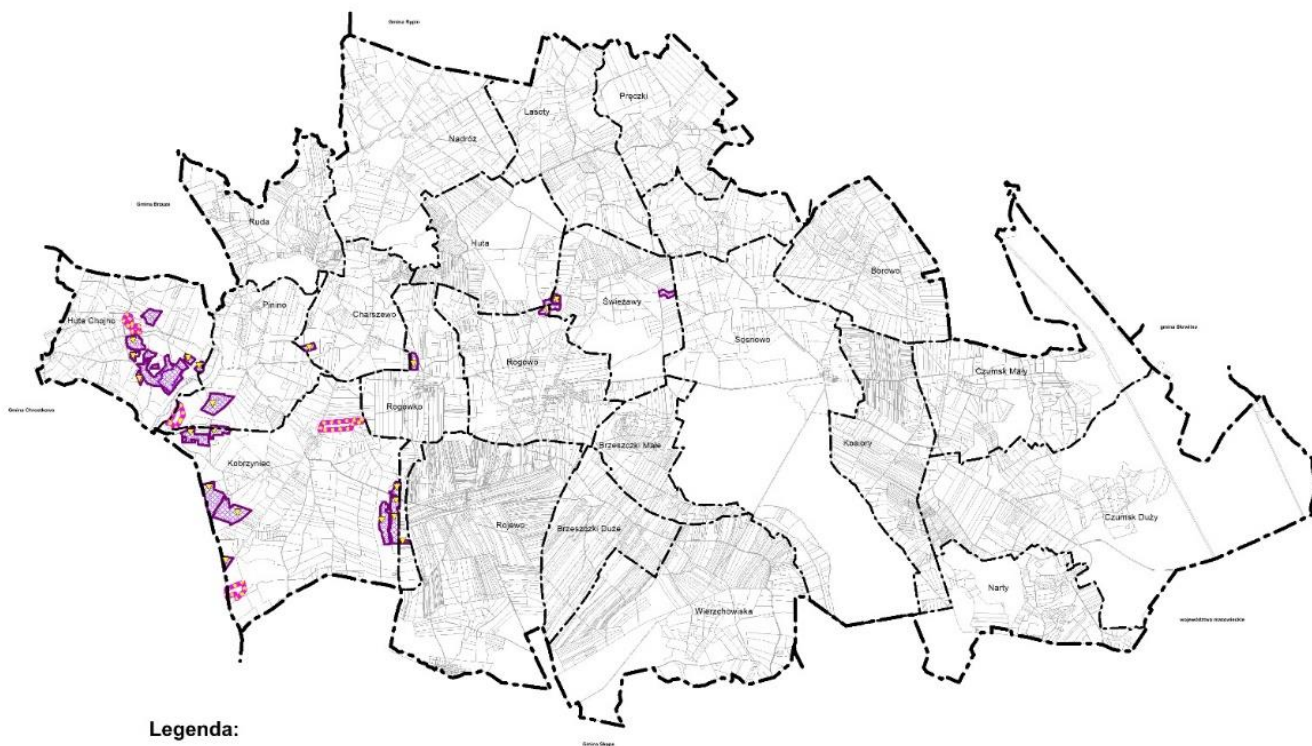
E – złoża eksploatowane

R – złożo o zasobach rozpoznanych szczegółowo


Z – złożo, z którego wydobywanie zostało zaniechane

T – złożo zagospodarowane, eksploatowane okresowo





**Legenda:**

-  udokumentowane złoża kopalni  
wg danych Państwowego Instytutu Geologicznego stan na dzień 29.08.2018 r.
-  złoża kopalni posiadające wyznaczone tereny i obszary górnicze
-  tereny objęte zmianą Studium

**Ryc. 6. Udokumentowane złoża kopalni**

Źródło: Centralna Baza Danych Geologicznych Państwowego Instytutu Geologicznego oraz „Bilans zasobów złóż kopalni w Polsce wg stanu na 31.12.2017 r.”

Dla części z ww. złóż kopalni, zgodnie z wydanymi koncesjami na ich wydobycie wyznaczone zostały obszary i tereny górnicze.

Nazwa	Data wyznaczenia	Data ważności	Powierzchnia	Decyzja wyznaczająca	Wydawca decyzji
Adamowo-Nowy Kobrzyniec pole III	10.12.2013	31.12.2036	74186	ŚG-V.7422.49.2013	Marszałek Województwa Kujawsko-Pomorskiego
Charszewo	09.12.2016	10.12.2026	15670	ROL.6522.4.2016.TS	Starosta Powiatowy - pow. Rypin
Huta Chojno - ID	11.07.2016	11.07.2036	17593	ROL.6522.2.2016.TS	Starosta Powiatowy - pow. Rypin
Huta Chojno - RK	24.09.2012	31.12.2037	58388	257/W/2012	Marszałek Województwa Kujawsko-Pomorskiego
Huta Chojno KW 2	10.09.2012	31.12.2026	24733	ROL.6522.1.4.2011.ST	Starosta Powiatowy - pow. Rypin
Huta Chojno KW1	28.05.2013	28.05.2030	12785	ROL.6522.2.4.2011.ST	Starosta Powiatowy - pow. Rypin
Majka II	16.05.2008	31.12.2014	21659	ROL.7512-2-4/08	Starosta Powiatowy - pow. Rypin
Nowy Kobrzyniec pola V/VIII, VI/A	10.12.2013	31.12.2036	270367	ŚG-V.7422.49.2013	Marszałek Województwa Kujawsko-Pomorskiego
Pinino-Kobrzyniec Pole I	21.12.2015	31.12.2053	107215	292/W/2015	Marszałek Województwa Kujawsko-Pomorskiego
Pinino-Kobrzyniec Pole II	21.12.2015	31.12.2053	83290	292/W/2015	Marszałek Województwa Kujawsko-Pomorskiego
Pinino-Kobrzyniec Pole III	21.12.2015	31.12.2053	44290	292/W/2015	Marszałek Województwa Kujawsko-Pomorskiego
Rogowo - Świeżawy	30.09.2011	31.12.2036	53428	243/W/11	Marszałek Województwa Kujawsko-Pomorskiego
Rogówko TT	14.09.2011	31.12.2026	28600	242/W/2011	Marszałek Województwa Kujawsko-Pomorskiego
Stary Kobrzyniec IA	17.05.2013	31.12.2042	30027	263/W/2013	Marszałek Województwa Kujawsko-Pomorskiego
Stary Kobrzyniec IB1	17.05.2013	31.12.2042	43814	263/W/2013	Marszałek Województwa Kujawsko-Pomorskiego
Stary Kobrzyniec IB2	17.05.2013	31.12.2042	42532	263/W/2013	Marszałek Województwa Kujawsko-Pomorskiego
Stary Kobrzyniec IB3	17.05.2013	31.12.2042	11033	263/W/2013	Marszałek Województwa Kujawsko-Pomorskiego
Stary Kobrzyniec IC	17.05.2013	31.12.2042	80215	263/W/2013	Marszałek Województwa Kujawsko-Pomorskiego
Świeżawy II	21.02.2008	31.12.2023	19452	ROL 7512-1/08	Starosta Powiatowy - pow. Rypin

*Tabela 2 Tereny górnicze*

*Opracowanie własne na podstawie Centralnej Bazy Danych Geologicznych Państwowego Instytutu Geologicznego oraz „Bilansu zasobów złóż kopalin w Polsce wg stanu na 31.12.2017 r.”*

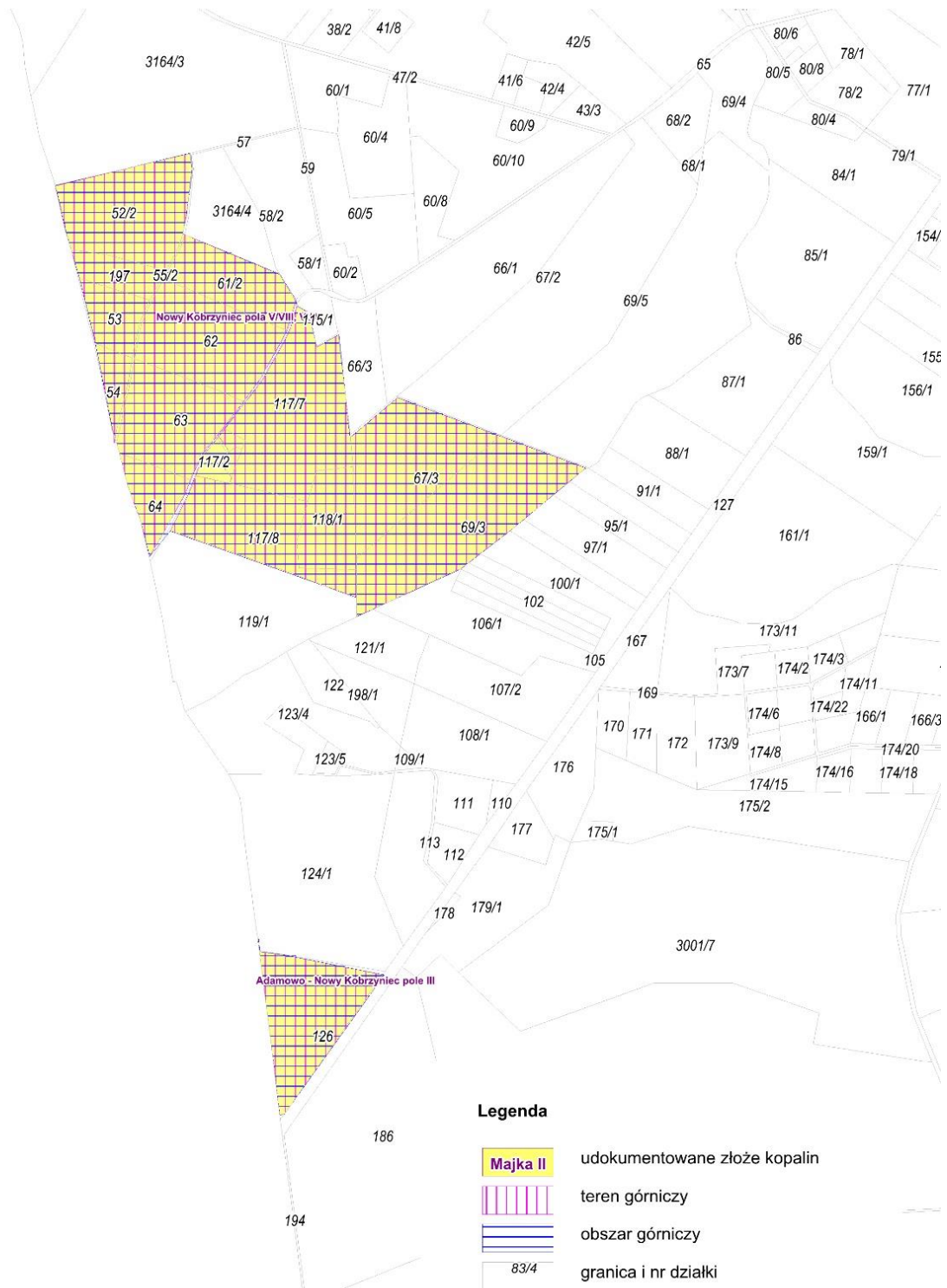


Nazwa	Data wyznaczenia	Data ważności	Powierzchnia	Decyzja wyznaczająca	Wydawca decyzji
Adamowo-Nowy Kobrzyniec pole III	10.12.2013	31.12.2036	74186	ŚG-V.7422.49.2013	Marszałek Województwa Kujawsko-Pomorskiego
Charszewo	09.12.2016	10.12.2026	15670	ROL.6522.4.2016.TS	Starosta Powiatowy - pow. Rypin
Huta Chojno - ID	11.07.2016	11.07.2036	14241	ROL.6522.2.2016.TS	Starosta Powiatowy - pow. Rypin
Huta Chojno - RK	24.09.2012	31.12.2037	58388	257/W/2012	Marszałek Województwa Kujawsko-Pomorskiego
Huta Chojno KW 2	10.09.2012	31.12.2026	16656	ROL.6522.1.4.2011.ST	Starosta Powiatowy - pow. Rypin
Huta Chojno KW1	28.05.2013	28.05.2030	12785	ROL.6522.2.4.2011.ST	Starosta Powiatowy - pow. Rypin
Majka II	16.05.2008	31.12.2014	18405	ROL.7512-2-4/08	Starosta Powiatowy - pow. Rypin
Nowy Kobrzyniec pole V/VIII	15.05.2014	31.12.2036	120658	ŚG-V.7422.12.2014	Marszałek Województwa Kujawsko-Pomorskiego
Nowy Kobrzyniec pole VI/A	10.12.2013	31.12.2036	145807	ŚG-V.7422.49.2013	Marszałek Województwa Kujawsko-Pomorskiego
Pinino-Kobrzyniec Pole I	21.12.2015	31.12.2053	107215	292/W/2015	Marszałek Województwa Kujawsko-Pomorskiego
Pinino-Kobrzyniec Pole II	21.12.2015	31.12.2053	83290	292/W/2015	Marszałek Województwa Kujawsko-Pomorskiego
Pinino-Kobrzyniec Pole III	21.12.2015	31.12.2053	44290	292/W/2015	Marszałek Województwa Kujawsko-Pomorskiego
Rogowo - Świeżawy	30.09.2011	31.12.2036	48469	243/W/11	Marszałek Województwa Kujawsko-Pomorskiego
Rogówko TT	14.09.2011	31.12.2026	28600	242/W/2011	Marszałek Województwa Kujawsko-Pomorskiego
Stary Kobrzyniec IA	17.05.2013	31.12.2042	30027	263/W/2013	Marszałek Województwa Kujawsko-Pomorskiego
Stary Kobrzyniec IB1	17.05.2013	31.12.2042	43814	263/W/2013	Marszałek Województwa Kujawsko-Pomorskiego
Stary Kobrzyniec IB2	17.05.2013	31.12.2042	42532	263/W/2013	Marszałek Województwa Kujawsko-Pomorskiego
Stary Kobrzyniec IB3	17.05.2013	31.12.2042	11033	263/W/2013	Marszałek Województwa Kujawsko-Pomorskiego
Stary Kobrzyniec IC	17.05.2013	31.12.2042	80215	263/W/2013	Marszałek Województwa Kujawsko-Pomorskiego
Świeżawy II	21.02.2008	31.12.2023	19452	ROL 7512-1/08	Starosta Powiatowy - pow. Rypin

*Tabela 3 Obszary górnicze*

*Opracowanie własne na podstawie Centralnej Bazy Danych Geologicznych Państwowego Instytutu Geologicznego oraz „Bilansu zasobów złóż kopalin w Polsce wg stanu na 31.12.2017 r.”*

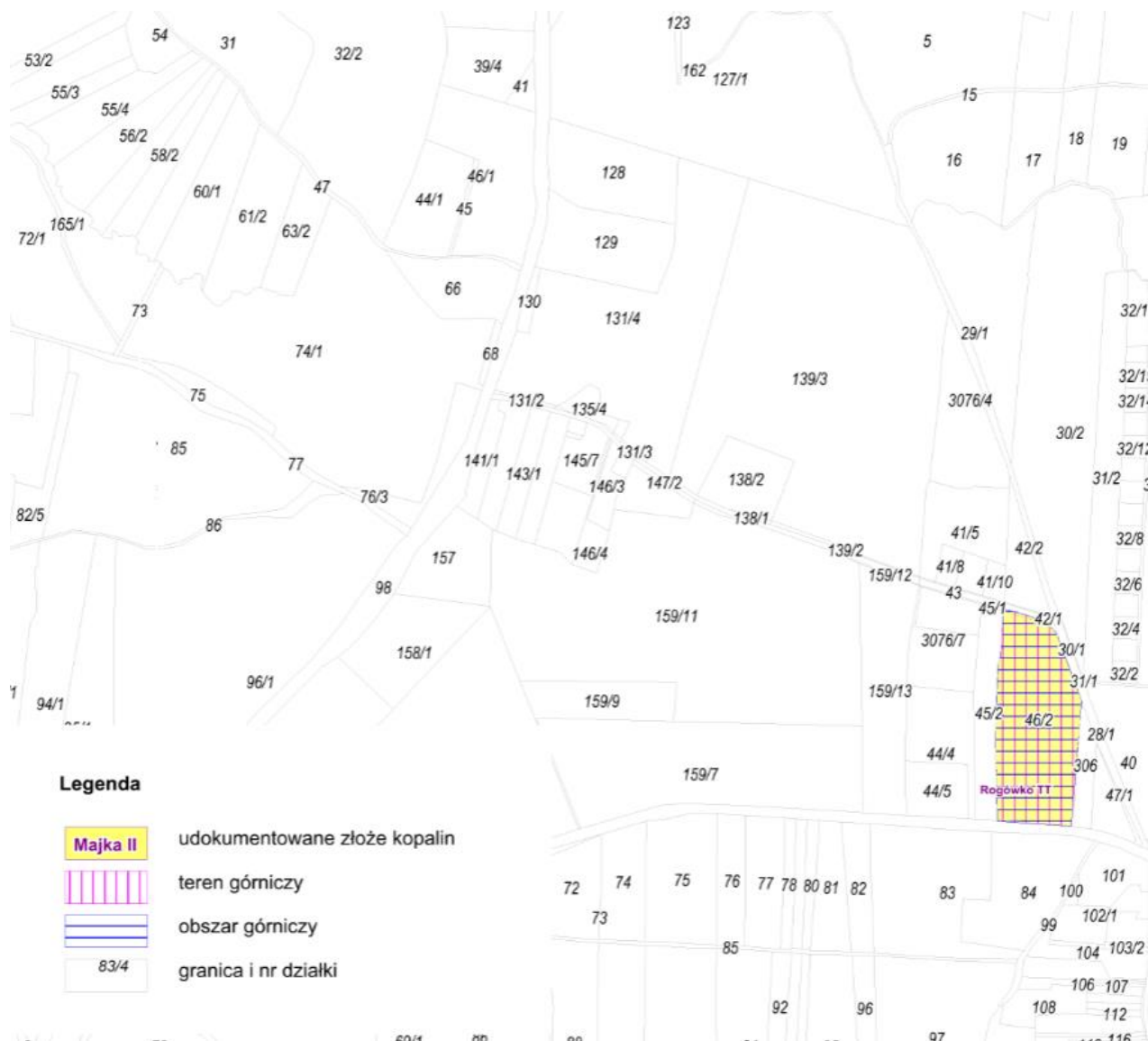
Wymienione w tabeli nr 1 i nr 2 tereny i obszary górnicze przedstawione zostały graficznie na poniższych rycinach (nr 7 - nr 13).



**Ryc. 7. Obszary i tereny górnicze**

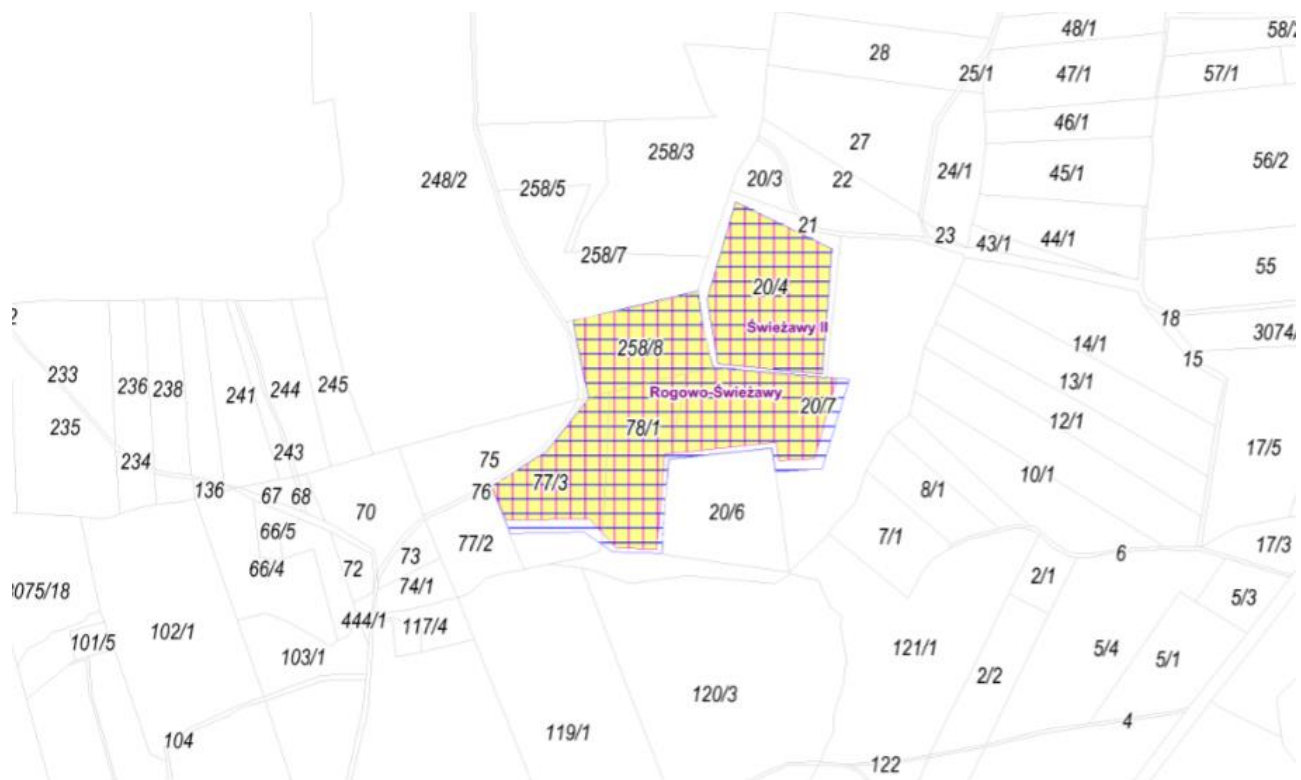
Opracowanie własne na podstawie Centralna Baza Danych Geologicznych Państwowego Instytutu Geologicznego oraz „Bilans zasobów złóż kopalin w Polsce wg stanu na 31.12.2017 r.”









Ryc. 8. Obszary i tereny górnicze

Opracowanie własne na podstawie Centralna Baza Danych Geologicznych Państwowego Instytutu Geologicznego oraz „Bilans zasobów złóż kopalin w Polsce wg stanu na 31.12.2017 r.”



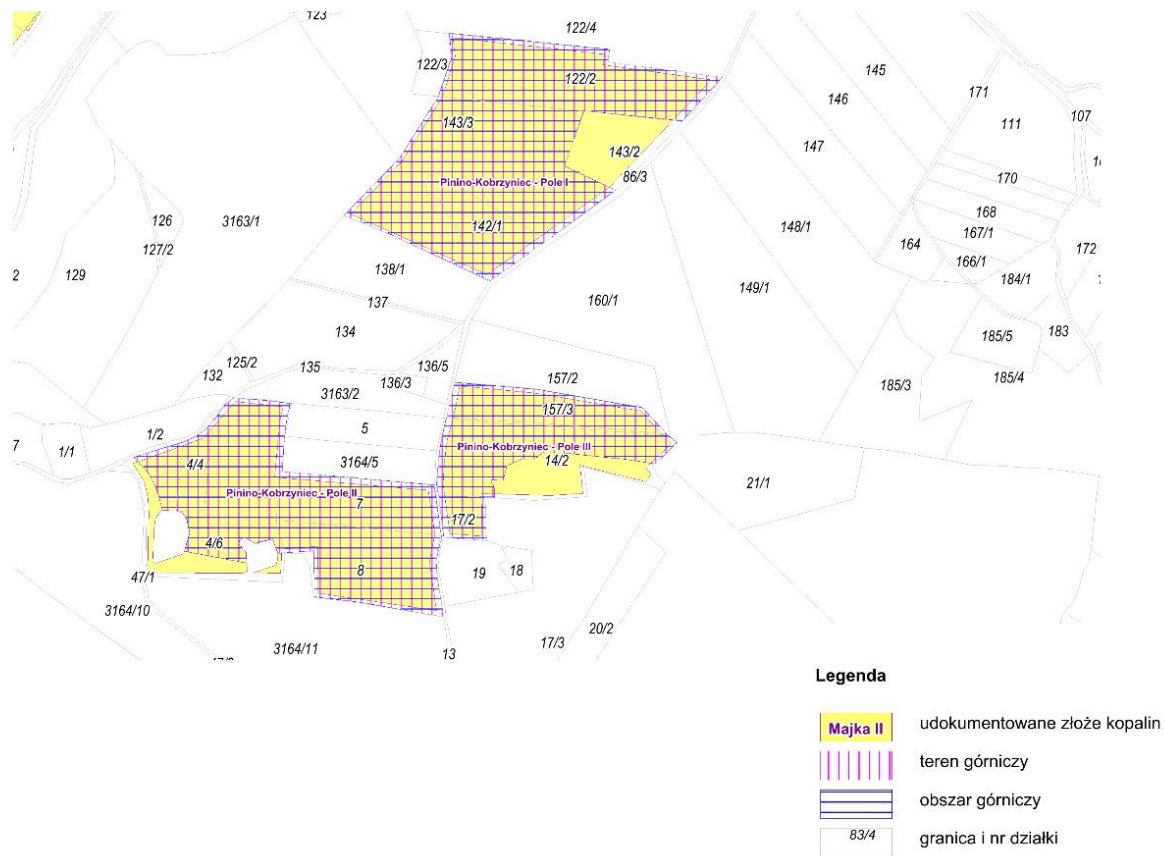
#### Legenda

	<b>Majka II</b>	udokumentowane złoża kopalin
		teren górniczy
		obszar górniczy
	83/4	granica i nr działki

Ryc. 9. Obszary i tereny górnicze

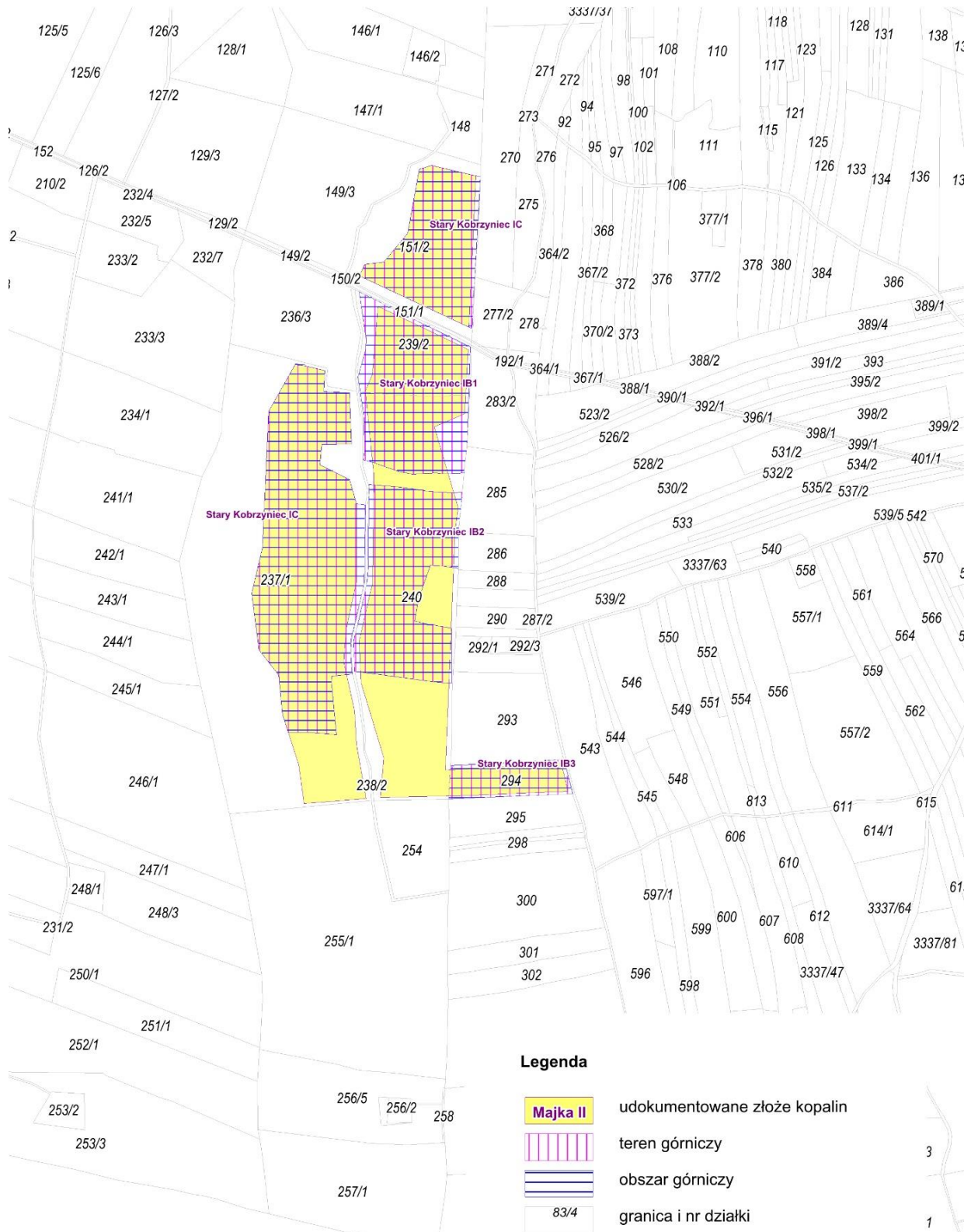
Opracowanie własne na podstawie Centralna Baza Danych Geologicznych Państwowego Instytutu Geologicznego oraz „Bilans zasobów złóż kopalin w Polsce wg stanu na 31.12.2017 r.”





Ryc. 10. Obszary i tereny górnicze

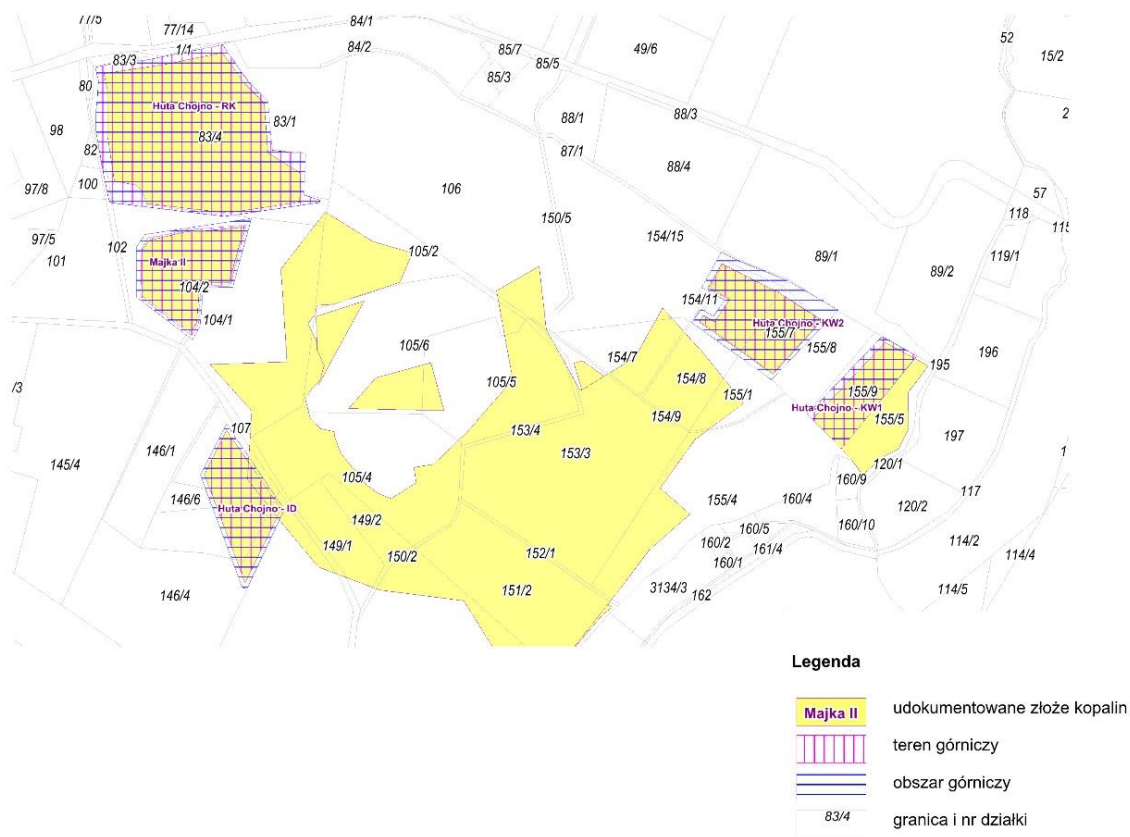
Opracowanie własne na podstawie Centralna Baza Danych Geologicznych Państwowego Instytutu Geologicznego oraz „Bilans zasobów złóż kopalni w Polsce wg stanu na 31.12.2017 r.”



**Ryc. 11. Obszary i tereny górnicze**

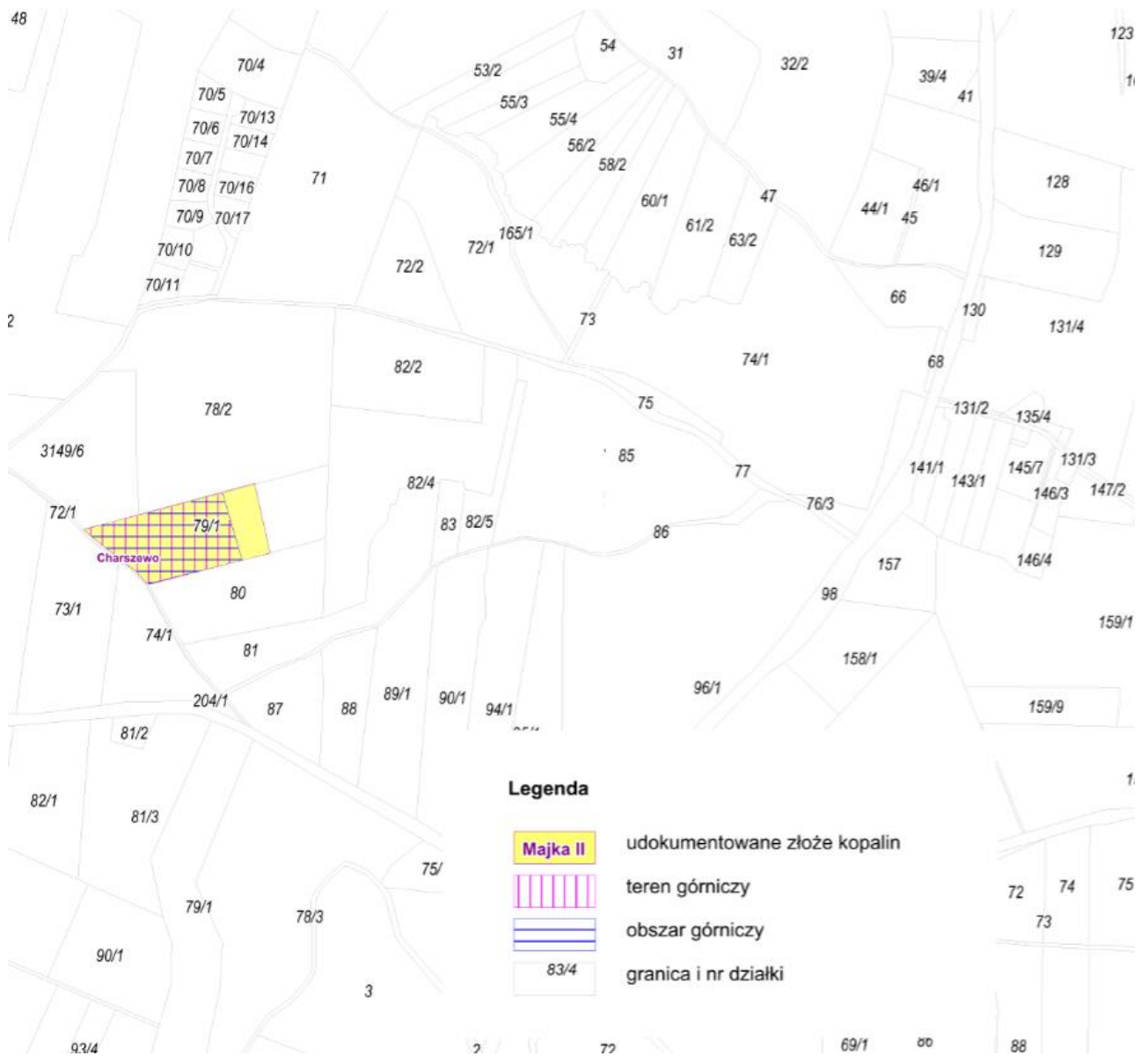
Opracowanie własne na podstawie Centralna Baza Danych Geologicznych Państwowego Instytutu Geologicznego oraz „Bilans zasobów złóż kopalni w Polsce wg stanu na 31.12.2017 r.”





**Ryc. 12. Obszary i tereny górnicze**

Opracowanie własne na podstawie Centralna Baza Danych Geologicznych Państwowego Instytutu Geologicznego oraz „Bilans zasobów złóż kopalin w Polsce wg stanu na 31.12.2017 r.”



**Ryc. 13. Obszary i tereny górnicze**

Opracowanie własne na podstawie Centralna Baza Danych Geologicznych Państwowego Instytutu Geologicznego oraz „Bilans zasobów złóż kopalin w Polsce wg stanu na 31.12.2017 r.”

### 3. Przewidywane dla środowiska skutki działalności związanej z wydobyciem kruszywa naturalnego

Zgodnie z art. 104 ust. 1 Ustawy Prawo geologiczne i górnicze - *obszary i tereny górnicze uwzględnia się w studium uwarunkowań i kierunków zagospodarowania przestrzennego gminy.*

Zgodnie z art. 104 ust. 3 Ustawy Prawo geologiczne i górnicze – *przewidywane dla środowiska skutki działalności określonej w koncesji określa się w opracowaniu ekofizjograficznym sporządzonym na potrzeby studium uwarunkowań i kierunków zagospodarowania przestrzennego gminy, a także odpowiednio na podstawie projektu zagospodarowania złoża.*

Podczas waloryzacji przyrodniczej obszaru planowanej eksploatacji kruszyw oraz terenów sąsiadujących nie stwierdzono stanowisk chronionych gatunków zwierząt i roślin. W trakcie wizji terenowych na potrzeby ekofizjografii nie stwierdzono występowania cennych zbiorowisk roślinnych, siedlisk podlegających ochronie oraz obecności chronionych gatunków roślin i zwierząt, obecności gatunków rzadkich i zagrożonych wyginięciem lub umieszczonych w Polskiej Czerwonej Księdze Roślin.

Tereny wskazane do zmiany studium wykorzystywane są obecnie jako grunty rolnicze. Planowana działalność spowoduje, że zarówno rzeźba terenu oraz naturalna pokrywa glebowa ulegną znacznemu przekształceniu. Dlatego duże znaczenie będzie miała prawidłowo przeprowadzona, zgodnie z przepisami odrębnymi, rekultywacja wyrobisk, zarówno w trakcie i po zakończeniu procesu wydobycia. W wyniku prowadzonej powierzchniowej eksploatacji kruszywa, zarówno w trakcie jak i po zakończeniu eksploatacji, nastąpią zmiany w krajobrazie. W wyniku prawidłowo przeprowadzonej rekultywacji wyrobisk może nastąpić bardzo wyraźne urozmaicenie rzeźby terenu i wzbogacenie walorów siedliskowych.

Powierzchniowa eksploatacja kruszywa spowoduje odsłonięcie poziomu górnej warstwy wodonośnej co może generować wpływ na jakość wód powierzchniowych i podziemnych. Na etapie postępowania w sprawie oceny oddziaływania na środowisko winny zostać przeprowadzone szczegółowe badania w tym zakresie.

Planowana działalność może również potencjalnie wpłynąć na zmianę stanu czystości powietrza atmosferycznego na tych terenach. Należy przestrzegać norm wynikających z rozporządzenia Ministra Środowiska z dnia 24 sierpnia 2012 r. w sprawie poziomów niektórych substancji w powietrzu (Dz. U. z 2012 r. poz. 1031).

Realizacja przedsięwzięć na terenach wskazanych do zmiany studium może mieć także wpływ na klimat akustyczny terenów przyległych. Podczas eksploatacji kruszywa mogą nastąpić oddziaływania związane z pracą maszyn (emisja spalin, pyłów i hałasu). Właściwe eksploatacjom maszyn i urządzeń wykorzystywanych w procesie eksploatacji, zachowanie norm dopuszczalnych dla terenów chronionych akustycznie wynikających z rozporządzenia Ministra Środowiska z dnia 14 czerwca 2007 r. w sprawie dopuszczalnych poziomów hałasu w środowisku (Dz. U. z 2014 r., poz. 112) oraz norm zawartych w rozporządzeniu Ministra Środowiska z dnia 24 sierpnia 2012 r. w sprawie poziomów niektórych substancji w powietrzu (Dz. U. z 2012 r. poz. 1031) nie spowoduje znaczących oddziaływań na sąsiednią zabudowę mieszkaniową.

Tereny wskazane do zmiany studium to głównie grunty orne, łąki oraz tereny odłogowanych pól, na którą składają się zbiorowiska i zespoły roślinne z roślinnością zaroślową, ruderalną i roślinnością segetalną, w części są to też niewielkie fragmenty lasu. Na terenach tych nie występują cenne zbiorowiska roślinne o walorach przyrodniczych godnych zachowania oraz siedliska podlegające ochronie. Nie stwierdzono również obecności chronionych prawnie gatunków roślin i zwierząt oraz



obecności gatunków rzadkich i zagrożonych wyginięciem lub umieszczonych w Polskiej Czerwonej Księdze Roślin. W przypadku stwierdzenia występowania siedlisk chronionych gatunków zwierząt, pozostających w kolizji z określonym w studium przeznaczeniem, inwestor musi uzyskać odpowiednie zezwolenie na ich przeniesienie lub zniszczenie, zgodnie z przepisami ustawy o ochronie przyrody.

Na terenach związanych z eksploatacją kruszywa, dojdzie do całkowitej likwidacji roślinności, a na części ulegnie zmianie jej skład gatunkowy. Rozpatrując te potencjalne zmiany na poziomie gminy i jej otoczenia należy zauważyć, że w obrębie roślinności nie spowodują one zakłóceń w przebiegu szlaków migracyjnych ani nie będą skutkowały zniszczeniem wartościowych z przyrodniczego punktu widzenia ekosystemów. Szata roślinna ulegnie przebudowie i podlegać będzie stopniowej antropizacji, jednak należy zauważyć, że wpływ człowieka na środowisko będzie się w nim zaznaczał stopniowo także w przypadku pozostawienia terenów objętych zmianą studium w dotychczasowym użytkowaniu. Gatunki zwierząt w różnicowany sposób zareagują na przekształcenia w środowisku związane planowaną działalnością. Całkowicie przekształcone zostaną warunki siedliskowe na terenach użytkowanych rolniczo i łąkach. Na skutek likwidacji znacznych powierzchni biologicznych część fauny utraci przestrzeń życiową (zarówno bytową jak i żerowiskową). Powstaną także bariery uniemożliwiające lub utrudniające przemieszczanie się zwierząt, co będzie szczególnie dotyczyć teriofauny. W związku z tym większa część gatunków zwierząt związanych z terenami rolnymi i łąkowymi wyemigruje z obszaru objętego zmianą Studium. Część gatunków przystosuje się do nowych warunków.

W sąsiedztwie terenu w obrębie Stary Kobrzyniec znajduje się zabytek archeologiczny - stanowisko archeologiczne, ujęte w Wojewódzkiej Ewidencji Zabytków podlegające ochronie na podstawie art. 6 ust. 3 oraz art. 7 pkt 4 ustawy z dnia 23 lipca 2013 r. o ochronie zabytków i opiece nad zabytkami (Dz. U. z 2017 r. poz. 2187 ze zm.) – stanowisko archeologiczne nr 25 na obszarze AZP nr 41-50 – nr 10 w m. Stary Kobrzyniec. Na etapie eksploatacji kruszywa z ww. terenu należy uwzględnić wymagania przepisów odrębnych odnośnie ochrony zabytków.

W terenach wskazanych do wydobycia kruszywa naturalnego obowiązuje:

- konieczność spełnienia wymogów dotyczących ochrony elementów środowiska, w tym obiektów budowlanych, racjonalnej gospodarki złożem, określenie filarów ochronnych dla obiektów lub obszarów wymagających ich ustanowienia,
- zakaz zabudowy, z dopuszczeniem do realizacji obiektów budowlanych, urządzeń komunikacyjnych oraz urządzeń pomocniczych, bezpośrednio związanych z eksploatacją kopalni,
- uciążliwość dla środowiska wywołana funkcjonowaniem obiektów i urządzeń związanych z eksploatacją nie może wykraczać poza granice wyznaczonego terenu powierzchniowej eksploatacji kruszywa,
- wyznaczenie pasów ochronnych dla terenów sąsiednich nie objętych eksploatacją,
- wykonanie rekultywacji terenu po zakończonej eksploatacji złóż kopalni w oparciu o ustalony kierunek i warunki przeprowadzenia rekultywacji.